



# LE CHAPPELLEAUXNAUX CANARD



## Edito

*Vous trouverez dans ce 6ème numéro du CANARD un résumé des évènements depuis le début de l'année, et une présentation des projets en cours.*

*Ceux-ci sont locaux (salle pour les associations, aménagement des bords de Loire), mais dépassent parfois le cadre de la commune : Ainsi le projet de Schéma départemental de coopération intercommunale proposé par Monsieur le Préfet, qui inquiète les élus par sa précipitation à vouloir changer ce qui fonctionne bien sans nous laisser le temps de l'étude et de la réflexion...*

*Autre sujet d'actualité, l'eau.*

*En effet, nous avons déjà longuement parlé des risques d'inondation dans le dernier numéro.*

*J'ai réuni fin mai les maires des 6 communes du Val de Bréhémont pour que nous décidions en commun des mesures prioritaires à prendre pour protéger les populations.*

*Se référant à l'étude commandée par l'Etablissement Public Loire, nous avons choisi en premier lieu l'entretien raisonné de la végétation dans le lit endigué de la Loire, qui a lui tout seul augmente de près de 20% les chances d'échapper à une crue très importante.*

*L'autre mesure demandée a été le rehaussement de la digue fusible du Vieux Cher, permettant lui aussi de repousser les risques.*

*Mais si d'un côté nous pouvons légitimement craindre l'excès d'eau, les évènements actuels nous montrent que le risque inverse existe aussi : la sécheresse actuelle et le manque de précipitations se conjuguent pour nous faire prendre conscience du fait que l'eau est une denrée précieuse qu'il faut savoir économiser.*

*Nous aurons l'occasion de revenir sur ce sujet dans le cadre de l'Agenda21 qui sera mis en place prochainement dans la Communauté de Communes. Mais inéluctablement, nous devons nous attendre à ce que le prix de l'eau augmente dans les années à venir, et il faut dès maintenant s'y préparer en évitant de la gaspiller.*

*Je vous souhaite un bel été ensoleillé, mais avec aussi parfois un peu de pluie...*

*Bonne lecture !*

Philippe  
MASSARD

## Sommaire

Fin des travaux de la Mairie	p 2
Marché de Noël	p 2
Arbre de Noël	p 3
Le Cirque	p 3
Compteurs Linky	p 3
Voirie	p 4
Voeux du Maire	p 4
Concours des Maisons fleuries	p 5
Marquage de la levée de la Loire	p 5
Concert à l'église	p 5
Peupliers	p 6
Brocante	p 6
Mise à l'eau de la Clémence	p 7
Chorale des Bateliers	p 7
Déboisement devant le port	p 8
Changement de secrétaire	p 8
Création salle réunion	p 9
Projet Amén. Plesse du Bourg	p 10
Le carnet et Divers	p 11
PNR	p 12

**Attention, nouvelle adresse du site**

RETROUVEZ L'ACTUALITÉ DE LA COMMUNE SUR  
[www.lachapelleauxnaux.fr](http://www.lachapelleauxnaux.fr)







## Fin des travaux de la Mairie



Après 6 mois de travaux, la rénovation de la Mairie est enfin terminée.

L'appartement au 1er étage a été rénové et loué; portes et fenêtres ont été changées de façon à



favoriser les économies d'énergie, ainsi que la chaudière remplacée par une beaucoup plus performante.

Le ravalement des quatre faces a donné un coup de jeune à ce très ancien bâtiment qui a abrité autrefois l'école du village et a subi les trois inondations du XIXème siècle (la marque de celle de 1866 est visible près de l'entrée principale).

## Marché de Noël



Début décembre s'est tenu le traditionnel Marché de Noël organisé par l'association des Bateliers du Ridellois.

Malgré un temps maussade, la foule était au rendez-vous et l'édition 2010 n'a pas à rougir des précédentes.







## Arbre de Noël



L'Arbre de Noël des enfants de l'école, organisé comme chaque année par le dynamique Comité des Fêtes, a eu lieu le 19 décembre.

Après un spectacle comique qui les a enchantés, les enfants ont eu droit

à la visite du Père Noël et à une distribution de cadeaux qui a fait leur bonheur. Un goûter copieux a clôturé ce magnifique après-midi.

## Le Cirque

Fin janvier un petit cirque itinérant a demandé l'autorisation de s'installer pour une journée à côté de l'atelier municipal.

Une représentation a été donnée devant un public nombreux, qui a ravi petits et grands.



## Compteurs Linky

Courant avril, des « ambassadrices ERDF » sont venues expliquer à un public intéressé les subtilités de l'utilisation des nouveaux compteurs Linky installés quelques mois auparavant.

L'occasion pour quelques « heureux » propriétaires de faire part de leurs inquiétudes quant à l'utilisation de ces compteurs nouvelle génération.





## Voirie



Après les importants travaux de voirie réalisés en 2010, la municipalité a décidé la réfection de la route des Blanchetières, qui était en très mauvais état.

Des travaux destinés à améliorer l'écoulement des eaux de pluie ont également été réalisés dans le lotissement des

Gagneries, en attendant un projet de réfection complète de la chaussée du lotissement, prévue dans les prochaines années.



## Voeux du Maire



Le samedi 7 janvier le Maire a présenté ses vœux devant un public encore plus nombreux que l'année dernière, en présence des Maires des communes voisines.

Après avoir fait un résumé des actions de l'équipe municipale au cours de l'année écoulée, et évoqué les projets à venir, il est revenu sur l'explication des risques d'inondation dans le Val de Bréhémont et a indiqué qu'en raison de la difficile situation économique actuelle il n'y aurait pas d'augmentation de la fiscalité sur 2011.

En fin de cérémonie, le Maire a remis à Mr Blottin, centenaire habitant sur la commune, le diplôme créé spécialement par le Secrétaire d'Etat aux Anciens Combattants pour les anciens de la guerre 1939-1945 encore en vie.





## Concours des maisons fleuries

### Résultats du concours

Mme SIROTTEAU Marilyne  
et M. FOUCHE Jannick  
1er prix dans la catégorie  
« Petits Jardins »

Mme MOREAU Monique  
Mme DAMIENS Marylène  
M. et Mme BUCHER Jean-Claude  
M. BUTON Didier

Mme BENONY Maryse  
Mme FICHET Gilberte  
1er prix dans la catégorie  
« Grands jardins »

M. et Mme LAURENT Jacky  
M. STANGALINI Jean

La remise des prix du concours des maisons fleuries a eu lieu juste après les Vœux du Maire.

Celui-ci, accompagné de la Présidente du Comité «Cadre de Vie», a remis les prix décernés par les membres de la Commission Environnement et Cadre de Vie.

Ceux-ci ont réalisé 2 visites pendant l'été et ont eu du mal à départager les participants.



## Marquage de la levée de la Loire

Après un feuilleton à épisodes qui a nécessité de nombreux échanges téléphoniques et épistolaires entre le Maire et le responsable local du Conseil Général, le marquage de la D16 (Levée de la Loire) qui avait été interrompu l'année dernière juste après le Bourg a été enfin continué jusqu'au croisement avec la rue des Taboureaux, comme cela avait été convenu au départ.

## Concert à l'église

Le dimanche 10 avril, l'église du village a retenti de sonorités plutôt inhabituelles à cet endroit : Un spectacle de blues, organisé par les Familles Rurales dans le cadre du programme culturel de la Communauté de Communes y avait lieu, devant un public nombreux qui a beaucoup apprécié le répertoire à la guitare et l'harmonica de Jack Beauchamps et son compère.







## Peupliers

Autre feuilletton à rebondissements, le broyage des résidus des peupliers appartenant à la commune qui avaient été abattus en 2009 a enfin eu lieu en mai 2011.

Par la même occasion la municipalité a réussi à se faire intégralement payer pour ces peupliers malgré la faillite de la société exploitante.

Le reste du bois laissé sur place pourra être mis à la disposition des habitants souhaitant se fournir en bois de chauffage. Renseignements à la Mairie.

## Brocante

La traditionnelle brocante organisée par les Familles Rurales a investi les abords de la salle des fêtes une semaine après la date habituelle, cérémonie du 8 mai oblige... Près d'une centaine d'exposants, un temps clément, un public nombreux et de bonnes affaires pour tout le monde, cette édition fût une pleine réussite.







## Mise à l'eau de la Clémence

Suite à une directive européenne, la Clémence, bateau amiral de la flotte de l'association des bateliers ne pouvait plus naviguer sur la Loire avec des passagers sans d'importantes modifications pour améliorer sa flottabilité.

Grâce à l'aide du Conseil Général et à une subvention exceptionnelle de la Municipalité, ces travaux ont



été réalisés à Lignières de Touraine. Pendant 2 mois les membres de l'association se sont relayés pour remettre à neuf le bateau, tandis que Mr Jacquin effectuait les travaux de mises aux normes.

Enfin le 30 mai, la mise à l'eau a eu lieu au port de Bréhémont (la Loire étant trop basse à la Chapelle aux Naux), à la grande satisfaction de tous les amoureux de la Marine de Loire.

## La Chorale des Bateliers

Lors des Fêtes de Loire à Langeais, la chorale de l'Association des Bateliers a donné un spectacle très apprécié du public, donnant un aperçu de leur immense répertoire de chants de bateliers de Loire.

L'excellente sonorisation a permis de constater que cet ensemble était maintenant capable de se produire avec succès dans toutes les manifestations.







## *Déboisement devant le port*

Dans le cadre des travaux de déboisement du lit de la Loire, et dans la continuité de la première tranche réalisée en 2009, d'importants travaux ont été réalisés pour éliminer une forêt de saules et peupliers qui avaient poussé spontanément en face du port.

Ceci s'inscrit à la fois dans le cadre de l'amélioration du cadre de vie et celle de l'écoulement des eaux en cas de crue.

Ces travaux ont permis de dégager d'une manière spectaculaire la vue sur la Loire, donnant une ouverture au paysage à la grande satisfaction des habitants de notre commune, mais aussi des touristes de passage.



## *Changement de secrétaire de Mairie*

Mme PUAULT, après 20 ans au service de la commune, a décidé de faire valoir ses droits à la retraite...

Elle partira donc le 30 juin 2011 ; mais, afin d'assurer une transition en douceur, elle continuera de travailler en Mairie quelques heures par semaine pendant 3 mois.

C'est Madame Hélène MARTINI, anciennement secrétaire de Mairie à la Ferté Saint Cyr dans le Loir et Cher qui la remplace. Nous ferons sa présentation complète dans le prochain numéro du CANARD.



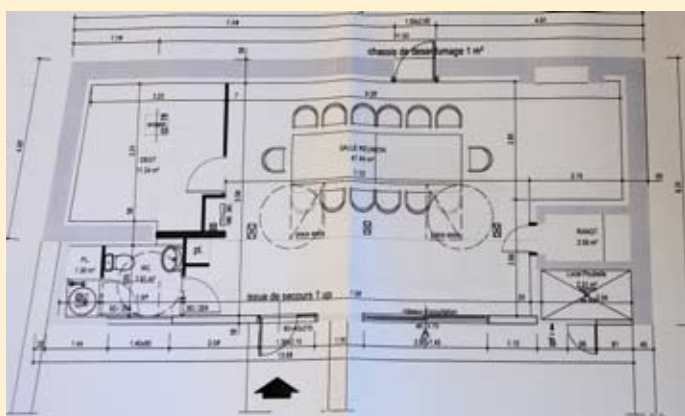




## Création d'une salle de réunion

La deuxième tranche des travaux de la Mairie, qui concerne la création d'une salle de réunion pour les associations, a commencé début mai et doit s'achever fin novembre 2011.

Il s'agit d'aménager l'ancien préau (du temps où l'école était dans le bâtiment de la Mairie) en le transformant en un ensemble de 81m<sup>2</sup>



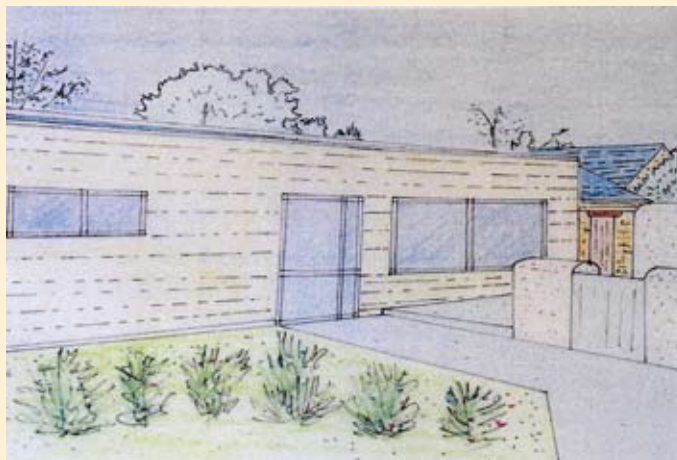
qu'il puisse recevoir ses rendez-vous avec un minimum de confidentialité, des toilettes, un local poubelles et un espace rangements.

Sans être un véritable HQE (Haute Qualité Environnementale), ce qui aurait nécessité des moyens financiers trop importants pour le budget communal, ce bâtiment sera construit



13 000 euros auxquelles s'ajoutent 11250 euros donnés par notre député Hervé Novelli (en plus de la même somme déjà donnée pour le bâtiment de la Mairie) et 8000 euros apportés par le nouveau Conseiller Général du Canton, Eric Loizon.

Le reste sera financé par un emprunt qui permettra de restaurer également le mur de l'école et d'entreprendre de petits travaux de voirie.



comportant une grande salle qui sera utilisable pour des réunions jusqu'à une trentaine de personnes, un petit bureau pour le Maire (il n'en existe pas actuellement) de façon à ce



en respectant au mieux les règles d'économie d'énergie : Isolation en chanvre, bardage bois, etc...

Le coût total du projet s'élève à 105 000 euros.

Il sera financé par des subventions d'état pour





## Projet d'aménagement « La Plesse du Bourg »

Grâce au remembrement réalisé en 2007, la commune a pu acquérir tous les terrains situés à l'endroit appelé « La Plesse du Bourg » en bord de Loire, dans le prolongement du port vers l'Est.

La municipalité a décidé d'aménager ce terrain de façon à en faire un lieu propice aux manifestations locales organisées par les associations.

Il s'agit d'un aménagement conçu de façon à mettre en relation les structures existantes (aire de pique-nique gérée par le Conseil Général, observatoire des oiseaux) et futures (passerelle en bois permettant d'y accéder à vélo) depuis le port et emplacement dédié aux fêtes locales, avec apport de l'eau et l'électricité.

Ainsi seront réunis au même endroit un espace ludique et pédagogique, une aire de repos pour cyclotouristes et de promenade pour la population, et un lieu favorisant l'accueil des manifestations locales type Fête des Bateliers. Le tout en préservant l'aspect naturel de l'endroit.

Afin d'obtenir le maximum de subventions, il a été décidé de coupler ce projet avec celui concernant la création d'un circuit de découverte partant de Vallères, longeant le Vieux Cher et débouchant sur le port de la Chapelle aux Naux.

Etudié dès 2009, ce projet qui sera financé par la Communauté de Communes et le Conseil Général devrait être inauguré au printemps 2012.



## Nouvel Adjoint Technique

L'adjoint technique actuel, Gérard Fergeau, étant en arrêt maladie depuis plus d'un an, il fallait absolument recruter une personne pour effectuer le travail d'entretien de la commune.

Jean Marie LEBLANC, 1er Adjoint depuis les dernières élections et sans emploi depuis un an suite au rachat de l'entreprise qui l'employait, s'est proposé pour occuper le poste.

Considérant qu'il effectuait déjà bénévolement une grande partie de ce travail depuis près d'un an, le Maire approuvé par le Conseil Municipal a décidé la création d'un nouveau poste d'adjoint technique pour l'embaucher. Il a donc démissionné du Conseil Municipal et intégré l'équipe des employés municipaux à partir du 1er avril 2011.

Lorsque Mr Fergeau partira en retraite (prochainement sans doute), ce second poste d'adjoint technique sera supprimé.







## *Le CARNET à compter d'avril 2010*

### **NAISSANCES**

*Toutes nos félicitations  
aux heureux parents !*

PLJESTISEVIC Evica, le 28 mai 2010  
DEPIN PROUST Thémis, le 24 mai 2011

### **MARIAGES**

DAGUET Jean-Christophe et VINCENT Valérie, le 12 juin 2010  
RAPICAULT Mikaël et PIETRE Emilie, le 10 juillet 2010  
RENSON Pascal et BOURGINE Marion, le 28 août 2010  
PLISSON Guillaume et PIETRE Aurélie, le 13 novembre 2010  
FOUCHE Jannick et SIROTTEAU Marilyne, le 04 juin 2011  
NADREAU Jean-Claude et BIRCHEM Nathalie, le 11 juin 2011



*Tous nos voeux  
de bonheur  
aux nouveaux époux.*

### **DECES**

DUMOULIN Yvonne, le 27 juillet 2010  
DOUCET André, le 14 septembre 2010  
DOUCET Raymond, le 24 septembre 2010

ROUQUES Colette, le 31 octobre 2010  
ROUQUES Emile, le 30 novembre 2010  
*Sincères condoléances à leur famille.*

## *Divers*

Les Familles Rurales annoncent que la gymnastique volontaire reprendra début septembre le mercredi de 19H30 à 20H30 avec Audrey, la nouvelle animatrice (Tel 02 47 96 82 74).

### **Rappel :**

les feux sont interdits jusqu'au 15 octobre. En cas d'urgence, une demande exceptionnelle peut être faite à la Mairie. Sinon les déchets verts sont à emmener aux déchetteries.

### **Nouvel horaire des déchetteries :**

#### **AZAY LE RIDEAU :**

Jusqu'au 30/09

Lundi et samedi matin 9h-12h

Du lundi au samedi après-midi, sauf jeudi : 14h-18h30

Du 01/10 au 31/03

Idem sauf fermeture les après-midi à 17h30

#### **RIVARENNES**

Jusqu'au 30/09

Lundi 9h-12h

Mercredi 14h-18h30

Samedi 9h-12h et 14h-18h30

Du 01/10 au 31/03

Idem mais fermeture à 17h30





## PARC NATUREL RÉGIONAL LOIRE-ANJOU-TOURAIN

### Notre patrimoine a de l'avenir

## A VOS MARQUES, PRETS... SORTEZ !

### Sorties accompagnées nature et patrimoine 2011

Le Parc naturel Loire-Anjou-Touraine a édité son **Carnet de découverte 2011**, un livret débordant d'idées de balades pour petits et grands !

### Des sorties accompagnées tout au long de l'année

Aux côtés d'une trentaine de partenaires agissant pour la protection et la valorisation des patrimoines, le Parc vous a concocté **un programme de visites guidées thématiques**. L'objectif ? Vous emmener, au fil des saisons, à la découverte des multiples facettes du territoire !



### 6 thèmes à la carte

A vous de choisir parmi les dates du calendrier : des visites en semaine ou le week-end, en journée ou soirée, pour adultes ou pour enfants et selon vos envies.

6 thèmes à la carte, **il fallait bien ça pour passer en revue les innombrables trésors du Parc !** « Petites bêtes et compagnie », « Herbes folles, herbes sages », « sur les traces du temps », « au fil de l'eau », « le goût des chemins », « au clair de lune ».

**Grâce à une approche ludique et pédagogique, vous prendrez plaisir à décoder les mystères de la région.**

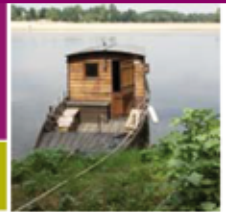
### Options de visites

- Certaines sorties sont possibles en poussette.
- Un fauteuil roulant adapté aux sorties de terrain est disponible gratuitement, sur réservation à la Maison du Parc (tel. 02 41 38 38 88).
- Certaines sorties sont réalisées en français et en anglais.

### Retrouvez toutes les infos

Le Carnet découverte est disponible dans votre office de tourisme le plus proche et consultable sur [www.parc-loire-anjou-touraine.fr](http://www.parc-loire-anjou-touraine.fr)

Pour tout renseignement sur les animations du carnet, vous pouvez contacter la Maison du Parc  
Tel. 02 41 38 38 88 – [maisonduparc@parc-loire-anjou-touraine.fr](mailto:maisonduparc@parc-loire-anjou-touraine.fr)



Maison du Parc – 15 avenue de la Loire 49730 Montsoreau – tél. 02 41 38 38 88 – [maisonduparc@parc-loire-anjou-touraine.fr](mailto:maisonduparc@parc-loire-anjou-touraine.fr)  
Bureaux du Parc – 7 rue Jehanne d'Arc 49730 Montsoreau – tél. 02 41 53 66 00 – [info@parc-loire-anjou-touraine.fr](mailto:info@parc-loire-anjou-touraine.fr)

