

# LE CHAPPELLAUXNAUXARD



## Edito

6 La Chapelle-aux-Naux (I.-et-L.)  
Chères Chapellauniennes, et l'Église  
chers Chapellauniens

Nous nous étions préparés depuis longtemps à une crue de la Loire et du Cher qui, comme on l'a vu trois fois au cours du XIX<sup>ème</sup> siècle, peut être dévastatrice...

Mais cette fois-ci c'est du Cher seul qu'est venu le danger : Début juin son débit a brusquement décuplé par rapport à son débit normal, atteignant plus de 800 m<sup>3</sup>/seconde et une digue située à Villandry menaçait de céder.

Notre Plan Communal de Sauvegarde, élaboré dès 2008, a donc été activé suite à la décision du Préfet, permettant l'organisation d'une évacuation préventive de la commune.

La quasi-totalité des habitants a fait preuve d'un comportement responsable en quittant leur logement jusqu'à ce que le danger s'éloigne. Cette attitude citoyenne a été qualifiée d'exemplaire en haut lieu, et nous pouvons en être fiers.

La loi NOTRe (Nouvelle Organisation Territoriale de la République) fait obligation aux Communautés de Communes de se regrouper pour atteindre un seuil minimal de population.

A l'unanimité les 12 communes de la Communauté de Communes du Pays d'Azay le rideau ont approuvé le projet de fusion avec la Communauté de Communes du Val de L'Indre (CCVI).

L'ensemble du nouveau territoire comptera 22 communes et près de 50 000 habitants.

L'intérêt de cette fusion est la possibilité d'obtenir des dotations plus importantes de l'État et de la Région pour financer les gros projets.

Par contre la représentativité des petites communes comme la nôtre va considérablement diminuer car nous n'aurons qu'une voix sur 55 contre 2 sur 26 actuellement.

Le risque est bien évidemment d'avoir beaucoup plus de difficultés à défendre nos intérêts...

Bonne lecture !

Philippe  
MASSARD

## Sommaire

Commémoration 8 mai 45	p 2
Arbre Noël / Atelier déco Noël Pâques	p 2
Brocante / Cabine téléphonique	p 3
Concours maisons fleuries	p 3
Concours photos	p 4
Station d'épuration / Décos de Noël	p 5
Descentes des levées / colis de Noël	p 6
Le frelon asiatique	p 6
Côté ciel : L'hirondelle	p 7 et 8
Goûter de Noël / Marché de Noël des bateliers	p 9
Le numérique et vous	p 9
Un chasseur sachant présider	p 10 et 11
Isolation bâtiments communaux	p 11
Repas des anciens / Soirée Théâtre	p 12
Sortie scolaire des CE 1	p 12
Soirée Loire Nature	p 13
TAP-SMICTOM / Voeux du Maire	p 14
Divers / Côté Loire	p 15
Inscriptions transports scolaires 2016/2017	p 15
Electricité heures creuses / Sport Santé	p 16
Événements à venir	p 17
Nouveaux arrivants / Carnet / Recette	p 18
Cinéma plein air	p 19

RETROUVEZ L'ACTUALITÉ DE LA COMMUNE SUR  
[www.lachapelleauxnaux.fr](http://www.lachapelleauxnaux.fr)



RETROUVEZ-NOUS SUR FACEBOOK







## Commémoration du 8 mai 1945

Pour la 71ème année, à La Chapelle-aux-Naux les participants se sont retrouvés devant le monument du cimetière du village, pour faire mémoire de ce conflit mondial de quatre années.

Merci aux habitants présents, moins nombreux que d'habitude hélas, malgré un temps agréable, au nom de la mémoire de notre unique combattant 39-45, monsieur BREUIL.

Après lecture par monsieur le Maire de la lettre du Secrétaire d'État chargé des Anciens Combattants et de la Mémoire, une minute de silence a marqué l'hommage solennel des vivants pour les morts. L'assemblée s'est ensuite retrouvée à la salle polyvalente autour du traditionnel pot offert par la municipalité, moment de convivialité très apprécié.

1 million de morts français, militaires et civils, souvent héroïques, méritent amplement notre présence... plus nombreuse !



## Arbre de Noël

Le dimanche 13 décembre 2015 le Comité Des Fêtes a organisé son traditionnel arbre de Noël pour les enfants de la Chapelle-Aux-Naux. En attendant l'arrivée du Père Noël, les enfants ont assisté au spectacle du magicien VINCE qui, par ses tours de magie, a bien fait rire notre jeune public. Avant de se séparer, le Père Noël ne s'est pas fait prier pour venir offrir aux 45 enfants les jouets et friandises tirés de son panier rouge. Cette après-midi festive s'est terminée joyeusement par un goûter avec des viennoiseries, chocolat chaud pour les enfants, et le verre de vin chaud pour les parents.



## Ateliers Déco de Noël Jeux - Déco de Pâques

L'association Familles Rurales a organisé deux ateliers décoration pour les enfants à l'occasion de Noël et Pâques. Avec des objets de récupération et leur imagination, ils ont fabriqué des chefs-d'œuvre dans une très bonne ambiance, sans oublier les gâteaux du petit quatre heures préparé par les mamans. Petits et grands sont repartis ravis avec leurs créations.





## *Brocante*

Ce dimanche 15 mai, la brocante des familles rurales a une fois de plus rassemblé bon nombre d'exposants et d'amateurs de bonnes affaires.

Le soleil et la bonne humeur étaient au rendez-vous. Cette manifestation annuelle devient un moment de convivialité et de partage bien agréable entre les habitants de la Chapelle aux Naux et des communes voisines.



## *Cabine téléphonique*

Il y a presque 40 ans, le 11 décembre 1976 exactement, le Conseil Municipal de la commune a décidé l'installation d'une cabine téléphonique, située près de la Mairie.

Celle qui avait rendu de grands services à la population pendant des dizaines d'années était complètement tombée en désuétude et plus personne ne l'utilisait depuis que chacun possède un téléphone mobile.

Elle a donc été enlevée le 26 janvier de cette année pour être recyclée, et remplacée par un bac à fleurs, moins pratique pour téléphoner, mais beaucoup plus agréable à regarder...



## *Concours des maisons fleuries*



Encore une fois gros succès pour le concours des jardins fleuris divisé en trois catégories qui a rassemblé un grand nombre de participants. Les prix ont été remis pendant la cérémonie des Vœux du Maire et chacun est reparti avec de beaux cadeaux récompensant sa participation à l'embellissement de la commune.





## CONCOURS PHOTOS 2016

Quatrième édition du concours de photographie, avec cette année pour thème « La Loire au bout du fil ».  
« Au fil de la Loire », « la Loire défile », « les fils des ponts de la Loire », « fil de pêche dans la Loire », les photographies interprétant différemment le thème ne manquaient pas, ce qui témoignait d'une recherche de l'originalité photographique.

Beaucoup de photographes s'étaient inscrits, certains en famille. Le Jury, constitué du Maire et de plusieurs conseillers a délibéré, en deux tours de table seulement pour distinguer les 3 premiers prix. En effet, il y avait dans les 3 clichés distingués une vraie recherche photographique et une technique certaine.

Les photos ont été exposées au public, et les gagnants récompensés le 11 juin à l'occasion de la fête «Loire Nature».



**1er Prix**  
Antoine BUISSON  
« Le fil de la Loire »

**2e prix**  
Didier PLED  
« Au bout du fil, la Loire »



**3e Prix**  
Christine BUISSON  
Sans titre

Les récompenses sont respectivement :  
100 €, 60 € et 40 € en bons d'achat chez « Studio Miroir » (Olivier DUBOUCHET, photographe à Langeais).

En plus d'une photographie imprimée en grand format, pour chaque participant.

Toutes les photos sont exposées à la Mairie jusqu'à fin juillet 2016.

Alors, pour la prochaine édition, gardez vos « reflex » !



## Station d'épuration



La station d'épuration de la commune, en panne 3 ans après sa construction, a été abandonnée définitivement en 2014. Grâce aux fonds récupérés à l'issue d'un procès gagné par la commune contre l'Etat notre système actuel est relié directement à la station de Lignières de Touraine.

Restait le problème de l'ancienne station désaffectée.

Un accord avec des agriculteurs locaux, stipulant don de la cuve contre remise en état du terrain, a permis sa réhabilitation définitive.

## LES DECORATIONS DE NOEL



Les décorations de Noël ont de nouveau métamorphosé notre village. Un petit détour par le centre-bourg nous permettant d'admirer ce spectacle de lumière mis en place par Jean-Marie (notre inventif employé municipal) : illuminations de la Mairie, de l'église, de l'école ; de la salle polyvalente et décorations de la rue principale et ses abords, réalisés par les bateliers comme d'habitude.

Ces instants magiques ont ravi autant les grands que les plus petits



jusqu'à la venue du Père Noël puis de la nouvelle année. Ayons également une pensée pour nos habitants qui sont de plus en plus nombreux à embellir l'extérieur de leurs maisons grâce à de nouvelles idées de jeux de lumières, décorations, animaux factices....

Rendez-vous en décembre 2016 pour ce féerique moment, avec peut-être la mise en place d'un concours de maisons décorées...





## Descentes des levées

De nombreuses maisons de la commune sont desservies par des descentes depuis la Levée de la Loire.

Ces descentes, appartenant pour la plupart au Domaine Public, devraient être entretenues par les services de la DDT fluviale...

Celle-ci n'ayant plus les moyens financiers de le faire, c'est la commune qui va être obligée de se substituer à eux ; dépenses qui viennent grever d'autant plus le budget communal que les dotations de l'Etat sont en forte baisse...

Les travaux menés par l'entreprise TTPL vont commencer par la descente menant au hameau de Maudience pour un montant de 2960 € HT.

Un autre devis avait été demandé à l'entreprise Bonvin qui proposait des travaux plus élaborés, mais plus cher. Si des propriétaires souhaitent faire goudronner les

descentes leur appartenant, ils pourront bénéficier des prix du marché global TTPL ou Bonvin. S'il s'agit d'une descente appartenant à la commune desservant uniquement leur maison, ils peuvent choisir l'option Bonvin, charge à eux de payer la différence de coût avec TTPL.

## Distribution colis de Noël

Les membres du CCAS (Commission Communale d'Action Sociale) et les membres du Conseil Municipal se sont réunis à la Mairie pour distribuer le colis de Noël à nos Anciens, perpétuant une habitude très ancienne.

L'accueil est toujours des plus chaleureux et s'accompagne souvent du partage d'un café ou d'un petit verre bien agréable pour tous.



## LE FRELON ASIATIQUE

Lors du dernier conseil municipal, les élus ont décidé de reconduire une prise en charge de la destruction des nids de frelons asiatiques à hauteur de 50% du coût, avec un maximum de 50 € par nid.



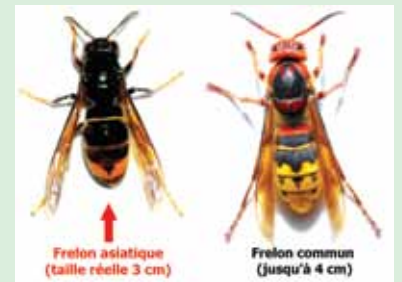
Nous espérons ainsi que tous les nids seront détruits. L'an dernier 6 destructions ont été effectuées.

Pour rappel, le frelon asiatique se nourrit à 80% de nos abeilles et reste tout autant dangereux pour l'homme. Certains diront qu'ils ne représentent aucun danger et qu'ils sont moins agressifs que le frelon européen ! Cela est peut-être vrai mais à condition de préciser « loin de son nid » ou « lors du butinage ».

En effet, si l'on s'approche de son nid volontairement ou sans soupçonner sa présence, le frelon asiatique devient très agressif, bien plus que le frelon européen.

Il attaque sans relâche (seules les femelles sont équipées d'un dard pouvant mesurer 5 millimètres) jusqu'au dernier vivant d'entre eux ; contrairement au frelon européen qui s'en ira et ne reviendra que prudemment et plus tard, quand le danger aura disparu !

Cette espèce invasive doit être contenue à défaut d'être éradiquée : Nous comptons sur vous pour signaler les nids que vous découvrirez !





# HIRONDELLE

*Le petit observatoire de la Chapelle aux Naux*

Côté ciel

Une hirondelle ne fait pas le printemps...



Terminées les grandes vacances au soleil. Nous sommes mi-janvier et nos courageuses hirondelles reprennent le chemin de la France. La température doit approcher les 10° pour que les insectes sortent de leur sommeil : Le carburant pour nos grandes voyageuses est ainsi assuré.

Entre le 15 mars et le 15 avril les plus pressées atterrissent en France, ce sont les mâles qui n'ont qu'une seule idée en tête, reprendre possession de leur nid avant qu'un rival ne se l'approprie.

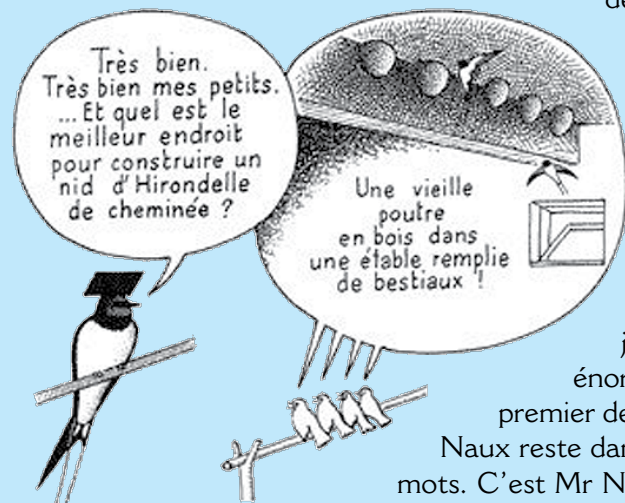
«Air Hirondelle» est la compagnie aérienne la plus dangereuse du monde. Un adulte sur deux et ¾ des jeunes ne reviennent pas. Une terrible hécatombe due aux intempéries climatiques mais aussi et surtout aux pesticides dévastateurs privant la compagnie de carburant !

Informé de la présence d'une famille avec 5 enfants, le petit observatoire s'est posté sous le nid pour étudier, photographier et vous raconter les péripéties de cette grande famille que nous appellerons la famille Naux. Pourquoi ces hirondelles ont-elle fabriqué un nid tout neuf et n'ont pas repris celui de l'année précédente? Plusieurs raisons à cela : soit elles se sont fait voler leur nid par des pirates de l'air, soit le mâle est mort dans un crash et Mme Naux pourtant fidèle à vie s'est résignée à trouver un nouveau fiancé pour préserver l'avenir de l'espèce, soit ce sont des hirondelles de l'année dernière qui ne nichent jamais sur les lieux de leur naissance. C'est la règle pour éviter tout risque de consanguinité.



Donc Mr et Mme Naux vont devoir se coller à la tâche : Un peu de boue bien malaxée, former des petites boulettes mises les unes sur les autres, ajouter de la paille, des brins d'herbe, des crins d'animaux et pour terminer le nid, garnir de plumes et de poils d'ânes (il y en a pas loin de là). En 8 jours, le tour est joué.

5 petits œufs sont déposés dans cette couveuse qui doit toujours rester à 35,3°C puis sort une tête ronde avec des yeux énormes dont les paupières restent obstinément soudées ! C'est le premier des 5 frères et sœurs, tous aussi laids les uns que les autres. Mme Naux reste dans le nid pendant trois longues journées pour chauffer ses marmots. C'est Mr Naux qui va devoir apporter le petit déjeuner au lit de Madame.



Elle en profite pour faire le ménage car « chez ces oiseaux là » c'est une obsession !

Voici justement papa Naux qui rentre de la chasse à la vitesse d'un missile en lançant un cri strident \_tswick... pour prévenir sa marmaille. Les affamés se mettent aussitôt à pousser des cris précipités – tchi-tchi-tchi-tchi... façon « muppets show » !!!

De mon observatoire j'ai compté qu'ils étaient ravitaillés toutes les 90 secondes, les pauvres parents courent un marathon aérien de 200 à 300 km par jour. En 14 jours ils passent de 1,6 g à 22g. Mais voilà, la fabrication de leur extraordinaire voilure nécessite une forte consommation de calories. Les petits sumos vont puiser dans leurs réserves pour retrouver un poids normal de 17g.







Entre le 17<sup>ème</sup> et le 20<sup>ème</sup> jour les parents ont décidé de mettre leurs « tanguy » à la porte. Plus un puceron, plus un os de moustique à sucer, rien ! Mais bien que la promiscuité dans le nid devienne insupportable, le saut de l'ange panique les petits.

Le plus hardi des cinq se jette brusquement dans le vide. L'apprenti aviateur tombe, rase la piste, mais rapides comme la foudre, ses parents viennent lui porter secours, le rattrapant, l'encadrant aile contre aile, l'encourageant de leurs cris et passant même sous son ventre pour le forcer à reprendre de l'altitude jusqu'au premier perchoir venu. Et zou un de sauvé ! Enfin les voilà toutes réunies saines et sauvées alignées en rang d'oignons.

Entre deux ravitaillements, cours de gymnastique pour muscler et préparer la voilure. Il faut les voir se contorsionner pour récupérer une goutte de graisse secrétée par une glande au nom bizarre, la glande uropygienne, qu'elles étalent avec le bec sur leur plumage, sorte d'encaustique qui fait glisser les gouttes de pluie. Le soir retour au bercail sous bonne escorte des parents. Et puis arrive un jour où Mr et Mme Naux ne donnent plus la moindre becquée mais pire encore: ils les repoussent. Ils ne veulent même plus en entendre parler de ces grands nigauds. Il est grand temps de préparer le second nid.



Vient le jour du grand rassemblement sur les bords de Loire en attendant le signal de départ des plus expérimentées. Ce n'est pas le froid qui les pousse à partir en Afrique, mais le manque de nourriture à partir d'octobre.

Le franchissement de la méditerranée n'est pas une mince affaire, 600 kilomètres d'une seule traite, à une vitesse moyenne de 40 km/h (15 heures de vol ininterrompu) face à un tel danger, beaucoup d'hirondelles préfèrent faire un grand détour par le détroit de Gibraltar.

Quand les survivantes se posent enfin sur les côtes d'Afrique, elles ne sont pas tirées d'affaire. Il leur reste trois ou quatre mille

kilomètres à parcourir au-dessus des plus épouvantables déserts.

On est alors à la fin septembre; le voyage, pour les plus rapides, n'a pas duré plus d'un mois. Exténuées, elles vont souffler un peu avant d'entamer leur mue. Les rémiges indispensables au vol sont remplacées progressivement deux par deux. L'échange standard des pièces usées va considérablement fatiguer l'hirondelle par la dépense d'énergie qu'elle nécessite mais aussi parce qu'elle diminue ses performances de chasse.

Les hirondelles africaines, celles qui vivent toute l'année sur place, ne voient pas arriver d'un bon œil ces 220 millions de travailleuses immigrées venant taper dans les réserves locales de moustiques.

C'est donc finalement sans regret que, vers le 15 janvier, nos courageuses hirondelles reprennent le chemin de la France, via la Chapelle aux Naux, commune d'accueil de ces globe trotteuses.

Pas d'insecticides pour le fleurissement et l'entretien de la commune, la Loire à discrétion...le garde manger est assuré.

Bienvenue à la Chapelle aux Naux.

*Petite devinette :*

*Le préfet Lépine crée à Paris de 1901 jusqu'à l'après guerre une brigade policière à vélo surnommée « Hirondelle »  
Quelle est l'origine de cette expression ?*

*Réponse :*

*Outre la similitude avec la silhouette d'oiseau que leur donnait leur pèlerine flottant au vent, le nom hirondelle est la marque des vélos fabriqués par la manufacture de St Etienne.*





## Gôûter de Noël

Le traditionnel goûter de Noël pour les enfants de l'école a remporté le même succès que les années précédentes. Encadrés par les enseignantes et le personnel communal, les enfants ont pu déguster les gâteaux avec le chocolat chaud et les friandises que le Père Noël est venu leur distribuer.



## Marché de Noël des bateliers

L'association des Bateliers du Ridellois a organisé son traditionnel Marché de Noël le dimanche 6 décembre 2015, à la salle polyvalente, moins de stands à l'intérieur, mais avec un large choix de cadeaux de toutes sortes. A l'extérieur des stands proposaient fleurs, plantes, fruits. Vers 16H, l'arrivée du Père Noël étonna plus d'un enfant, et même certains craintifs à la vue de ce vieux monsieur en habit rouge avec une grosse barbe blanche refusèrent de se faire photographier avec lui...



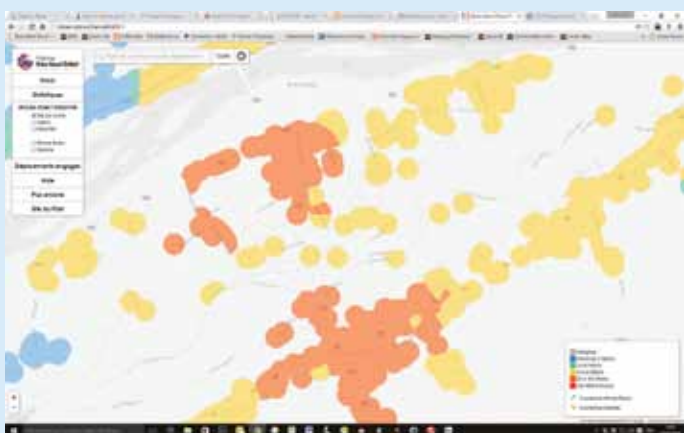
# LE NUMÉRIQUE ET VOUS

## Internautes de La Chapelle Aux Naux, montez en débit !

Même si la fibre optique ne nous concerne pas directement avant quelques années encore, son passage à proximité nous permet de bénéficier d'une montée en débit non négligeable.

### **Voici ce que vous pouvez faire pour en profiter gratuitement :**

- mesurer votre débit (DESCENDANT) actuel sur un site spécialisé, par exemple : [www.ariase.com/fr/vitesse/index.html](http://www.ariase.com/fr/vitesse/index.html)
- vous rendre sur la carte de l'Observatoire France THD : [www.observatoire.francethd.fr](http://www.observatoire.francethd.fr) , inscrire « LA CHAPPELLE AUX NAUX » dans la barre de recherche, localiser votre quartier et regarder le débit théorique indiqué. Pour notre commune, vous serez soit entre 8 et 30 Mbit/s, soit entre 30 et 100.



Si votre débit (DESCENDANT) mesuré est vraiment inférieur à celui indiqué sur la carte, vous devez alors contacter votre FAI (Orange, Free, SFR, etc.) pour lui signaler cette différence et lui demander de vous « monter en débit ». Cette montée en débit DOIT être effectuée par votre FAI, GRATUITEMENT, car il ne s'agit pas d'un changement de formule mais d'un ajustement technique. En général, cette montée en débit est effectuée en 48 heures. Pour en être sûr, vous pouvez relancer une mesure de votre débit.

Si votre FAI n'accède pas à votre demande, en vous donnant des arguments peu convaincants, vous pouvez lui indiquer que vous envisagez de changer...de FAI. La

montée en débit, c'est un peu comme la retraite : vous y avez droit... mais il faut la demander !



## Un chasseur sachant présider pendant 58 ans

René CHARDON est un pur produit de la Chapelle aux Naux, 3ème génération de Chapellauniens côté paternel. Né en 1930 dans sa maison actuelle, il est l'aîné de 6 enfants.

Son enfance est heureuse entre les travaux de la ferme et l'école.

Il aime raconter la grande classe avec son poêle au milieu de la pièce (actuelle salle des mariages à la Mairie), les deux tableaux pour les petits et les grands et certaines années une deuxième maîtresse pour assister madame Chivert et enseigner à ces 40 ou 45 garnements pleins de vie.

À l'âge de 12 ans, René quitte l'école pour aider ses parents dans la grande exploitation familiale. Il n'est pas de trop, les terres s'étendent entre la Chapelle aux Naux, Vallères, Lignièrès et Azay le Rideau. Céréales, vignes, pommes, poires, ils n'arrêtent jamais.

Leur grand succès c'est la reinette du Mans ; la plupart de la récolte part directement à Paris.



La guerre éclate, toute la famille et les deux ouvriers partent se réfugier, pendant plusieurs semaines, dans les caves au Vaussovain à Vallères. Puis pendant la débâcle, c'est à leur tour d'abriter, dans leur grange, des familles venues de la Somme. Lorsque le pont de Langeais est miné René accompagne son père pour aller livrer du grain à Langeais. Faire monter le cheval sur le bac en bois de Monsieur Cavarape était à chaque fois un grand risque.



De son enfance il retiendra aussi toutes les histoires racontées par son grand-père sur la chasse, la Loire et les naufrages comme celui d'un bateau qui aurait coulé dans le vieux Cher à la Chapelle aux Naux avec sa cargaison de meules en grès.

Et puis vient l'heure du service militaire en 1951. Il part pour 9 mois chez les chasseurs alpins puis 9 mois en Allemagne comme chauffeur dans un garage. Il n'en mènera pas large lorsqu'il se perd avec son régiment dans la Forêt Noire et se retrouve en zone russe. Mais il s'en tire avec seulement une belle frayeur !

De retour à la Chapelle aux Naux, il retrouve la ferme avec ses parents, la Loire et la chasse qui lui ont tant manqué.

La chasse, il est tombé dedans à l'âge de 18 ans et c'est vite devenu une passion qui ne le lâchera plus. Vice-Président en 1954 avec Mr Tessier comme Président, il lui succède en 1956. Il restera Président pendant 58 ans jusqu'en 2014.

A la mort de sa mère, René, en tant que fils aîné ayant toujours travaillé dans la ferme, reprend la suite de l'exploitation. Mais il lui faudra racheter des terres tout autour. En 1975 il rencontre Antoinette qui deviendra sa compagne.

En 1977 il n'hésite pas à se mettre au service de la commune. Élu 1er adjoint pendant 3 mandats avec Marc Rivry et 2ème adjoint lors d'un mandat avec Mr Olivieri.

Il va collaborer à bon nombre d'améliorations dans le village :

La tradition des colis de Noël qu'il mettra en place avec Mme Moquette au sein du CCAS et qui perdure aujourd'hui ; l'installation du téléphone à la mairie et la cabine téléphonique pour les habitants ; le plan d'occupation des sols ; le remembrement ; l'adduction d'eau ; la construction de la salle polyvalente ; le bornage et les







numéros des rues qu'il posera lui-même avec le cantonnier. Il fera aussi respecter l'ordre auprès des gens du voyage : Aucune chance pour eux de quitter la chapelle aux Naux sans laisser la place propre ; et si ce n'est pas le cas alors il les retrouve et manu militari leur fait payer la remise en état; cet argent va directement dans la caisse de l'école. C'est aussi René Chardon et Monsieur Mottin qui surveillent le trop-plein d'eau venant du Vieux Cher dans les fossés; détenteurs de la clé, ils manœuvrent la vanne du Recoin pour éviter les débordements.

Toujours prêt à rendre service aux uns et aux autres, il est appelé partout avec son tracteur pour faucher, tirer, tracter désembourber et même un jour d'août 1990 pour repêcher une bombe trouvée face à l'île « joli cœur » entre les communes de la Chapelle aux Naux et de Langeais. C'est Jasmin Duport qui, taquinant tranquillement le mulot, frôle avec son petit bateau une surface rugueuse. Drôle de caillou... 1,80 m de long, 0,90 m de diamètre et 4 petites ailettes aux extrémités qui se révélera dater de la seconde guerre mondiale.



En effet le pont de Langeais et la ligne de chemin de fer représentaient alors des objectifs stratégiques et ont été plusieurs fois bombardés.

Le problème reste la difficile opération de repêchage. Un service spécial de déminage et des spécialistes de la Protection Civile arrivent rapidement sur les lieux. Cette bombe, larguée par les aviateurs américains, se révélera être un leurre en ciment équipée de fumigènes destiné à tromper la DCA allemande. (Deux exemplaires de ce type sont parfois visibles, selon les déplacements des bancs de sable, dans le lit de la Loire en face de la Chapelle aux Naux).



Comme les scouts, toujours prêt ! Aujourd'hui il donne encore de son temps dans la commission des impôts...

(Toujours bon pied, bon œil, la casquette vissée sur le crâne, René Chardon nous a ravis avec ses souvenirs et nous l'en remercions).



## Isolation des bâtiments communaux

Profitant d'une offre de financement exceptionnelle (80% de subventions), le Conseil Municipal a décidé de faire isoler les bâtiments communaux (mairie, école, salle polyvalente) par l'application d'une mousse isolante particulièrement efficace. L'ensemble des travaux a été réalisé sur une journée, et a donné l'occasion de vider le grenier de l'école, bien encombré depuis des années ...



## Repas des Anciens



Le mercredi 16 décembre 2015, l'association Famille Rurales a organisé le repas des anciens dans la salle polyvalente, auquel étaient invités les habitants de plus de 60 ans adhérents à l'association Familles Rurales. Ce fut un moment convivial, pendant lequel ils ont partagé un excellent repas. Ils ont aussi apprécié l'orgue de barbarie joué par Monsieur Jean-Luc METAYER. Les invités sont repartis enchantés par leur après-midi festif et bien sûr le traditionnel petit cadeau.

## Soirée Théâtre



Le 27 février 2016 l'association Familles Rurales a organisé une soirée Théâtre. Spectacle en deux parties présenté par la troupe "La Croch' Chœur" de Joué Les Tours. : une partie composée de pièces isolées humoristiques - classiques et l'autre d'une petite comédie musicale.

Cette agréable soirée s'est terminée par le verre de l'amitié.



## SORTIE SCOLAIRE DES CE1

Le 24 mai dernier, la classe de CE1 de Mme PRETIS la Directrice de l'école de la Chapelle aux Naux, s'est rendue à Tours pour retrouver leurs correspondants de l'école de Notre Dame d'Oé. Et aussi leur ancienne maîtresse de CP, Marie-Pierre, avec qui ils ont échangé toute l'année.

Les deux classes se sont données rendez-vous au Muséum d'Histoire Naturelle où, par petits groupes, les enfants ont découvert diverses espèces de serpents et animaux en tout genre.

Tout cela dans une ambiance ludique agrémentée de questionnaires et mots cachés qui ont permis à nos petites têtes blondes de se creuser les méninges.



Le pique-nique s'est déroulé dans le parc de la Cousinerie où ils ont grandement apprécié l'immense toile d'araignée.

L'après-midi s'est achevée à l'école de notre Dame D'Oé par la visite des locaux, une danse des correspondants, un jeu d'orientation et bien entendu le goûter. C'est un peu triste que tout le monde dut se quitter mais avec l'impatiente attente du prochain courrier.







## Soirée Loire Nature

Pour la 4<sup>ème</sup> année consécutive le Conservatoire d'Espaces Naturels a choisi la Chapelle aux Naux pour la soirée Loire Nature 2016.



Malheureusement l'endroit habituel en bord de Loire étant inondé, il a fallu changer de lieu...

C'est donc sur l'espace dédié habituellement à la brocante, entre l'atelier municipal et le cimetière, que s'est déroulée cette fête bucolique, malgré un temps incertain.

Les élèves des écoles de La Chapelle aux Naux et Lignières de Touraine ont fait une restitution des TAP de l'année scolaire : Initiation aux sports avec notamment le saut à la

perche, et musique avec des chansons accompagnées par leurs animateurs musicaux.



Ensuite les nombreux visiteurs ont écouté le Maire annoncer les résultats du concours photo organisé par la Municipalité et, après avoir bien applaudi la chorale des Bateliers du Ridellois et celle des P'tits tirants d'eau, ont participé à l'apéritif en musique à base de produits régionaux.



Le reste de la soirée s'est partagé entre les visites aux nombreux stands en rapport avec la nature, le repas à base de fouées cuisinées par les bateliers et le Comité des Fêtes et l'excellent menu de poissons de Loire pêchés et cuisinés par le pêcheur professionnel de Bréhémont.



Puis les groupes sont partis à la recherche des chauve-souris ou à l'écoute des sons de la nuit avec la Ligue Protectrice des Oiseaux.

Enfin un sympathique concert du groupe « Entre chien et loup » a conclu cette agréable soirée.







## TAP / SMICTOM



Dans le cadre des TAP et afin d'apporter un dérivatif à la musique et au sport, les ambassadrices du tri du SMICTOM du Chinonais, dont notre Maire est le Président, sont venues initier les enfants des écoles de la Chapelle aux Naux et Lignièrès aux bonnes façons de trier ce qui est récupérable au lieu de le jeter .

Elles leur ont aussi appris à fabriquer des sujets ludiques avec des objets de récupération (bouteilles plastiques, canettes etc..).

Une excellente manière de les sensibiliser sur ce sujet crucial pour notre avenir, en espérant que le message sera passé aux parents...



## Voeux du Maire



Début janvier, en présence de Laurent Baumel, député de notre circonscription, d'Eric Loizon Président de la Communauté de Communes et des Maires des communes avoisinantes, Le Maire a présidé la cérémonie des vœux aux habitants .

Après avoir rappelé tous les événements festifs et les réalisations de l'année 2015, il a annoncé les projets d'investissements pour 2016 : Achat d'un véhicule électrique et installation d'une borne de recharge en libre-service très bien subventionnés, rénovation de la salle polyvalente et isolation des bâtiments communaux, remise en état des descentes des levées.

Il a également parlé de son combat pour que les habitants

de la commune puissent tous accéder au haut débit.

Il a expliqué les enjeux du rapprochement entre communautés de Communes, en soulignant que, même si c'était le sens de l'histoire et qu'il était illusoire de vouloir s'y opposer, notre commune ne sortirait pas forcément gagnante de ces grandes manœuvres...

De même le projet (encore lointain) de création d'une commune Nouvelle avec Lignièrès, Bréhémont, Vallères, Rivarennès et Rigny-Ussé nécessitera des négociations serrées afin que notre population, qui bénéficie entre autres, d'un faible taux d'imposition ne soit pas lésée.

Les précédents ont montré que les communes vertueuses (finances saines, peu d'emprunt) sont toujours les grandes perdantes dans ces regroupements...

Après avoir remercié les associations, le personnel et les membres du Conseil Municipal pour leur implication dans la vie communale, il a rappelé qu'être vigilants n'empêche pas d'être tournés vers l'avenir, qu'il souhaite radieux pour notre commune...







## DIVERS

### Contre le démarchage téléphonique :

Dans le cadre de la loi consommation du 17 Mars 2014, mise en place seulement le 1er juin 2016, vous pouvez vous inscrire à BLOCTEL, la nouvelle liste d'opposition au démarchage téléphonique.

Les consommateurs peuvent s'inscrire en communiquant jusqu'à 3 numéros de téléphone qui, en principe, ne seront plus sollicités par les entreprises de vente par téléphone.

Internet : [www.bloctel.gouv.fr](http://www.bloctel.gouv.fr)

Adresse postale :

Opposetel sce.Bloctel - 6 Rue Nicolas Siret - 10000 TROYES

*Ne protège pas des SMS frauduleux. En cas de réception d'un SMS non désiré, le signaler en le transférant au 33700*



## Côté Loire

Ça monte, ça monte, mais finalement ça baisse...

Michel Guérineau, alias Mr Vigicrue, a eu bien chaud en notant chaque jour le niveau de la Loire mais surtout celui du Cher qui est passé à 4 m 95 le 6 juin avec un débit de 820 m<sup>3</sup>/seconde.

Le niveau et le débit moyen du Cher étant à cette époque de l'année de 2 m 10 et 96 m<sup>3</sup> seconde.

### Niveau de la Loire au pont de Langeais

	2014		2015		2016	
Niveau le + haut	1m95	26 janv 16 fév	1m95	05 mai	3m60	04 juin
Niveau le + bas	- 1m52	29 juin	- 1m75	29 août	-1m50	02 janv

**Record à battre au pont de Langeais 4 m 54 en mai 2001**

## INSCRIPTION POUR LES TRANSPORTS SCOLAIRES 2016-2017

L'inscription est OBLIGATOIRE et se déroule entre le 26 avril et le 13 juillet 2016 inclus sur le site internet du Conseil départemental 37. Aucune inscription tardive ne pourra être prise en compte.

[www.departement-touraine.fr](http://www.departement-touraine.fr) rubrique TRANSPORT SCOLAIRE (logo sur la page d'accueil)

En cas de difficulté d'utilisation du site, vous pouvez vous adresser à la mairie.

La participation aux frais de transport est de 150 €, par enfant et pour l'année scolaire 2016 – 2017, sauf dérogations.

Plusieurs possibilités de paiements sont proposées aux familles :

- par prélèvement, après réception de la facture
- en ligne après réception de la facture : <https://tipi.budget.gouv.fr/tpa/accueilportail.web>
- auprès du Trésor Public, après réception de la facture

Le service des Transports Scolaires sera fermé du lundi 8 août au vendredi 26 août 2016 inclus.





## ÉLECTRICITÉ - SOYEZ VIGILANTS SUR VOS HEURES CREUSES !

Heures Pleines et Heures Creuses pour le tarif de l'électricité ; quelques rappels utiles.

- ERDF est le gestionnaire de l'infrastructure ; votre fournisseur pour l'abonnement est EDF ou un autre.
- Les plages d'heures creuses / heures pleines sont contractuelles avec votre fournisseur d'abonnement ; si ces heures changent, ce que ERDF peut parfaitement faire unilatéralement, vous devez en être informés 6 mois avant (que vous soyez d'accord ou pas n'y changera rien).
- Si le changement (imposé) ne vous convient pas vous pouvez étudier les offres d'autres fournisseurs (Direct-Energie, Engie, Alterna, etc.) et vérifier les plages d'heures creuses/pleines proposées.
- Le changement des plages d'heures creuses/pleines a souvent lieu au moment d'un changement d'abonné (propriétaire), à l'initiative du fournisseur.
- Pour une même commune, il peut y avoir différentes plages horaires ; ainsi, La Chapelle Aux Naux a 4 plages différentes : 01H00-07H00;12H30-14H30 / 01H00-07H30;12H30-14H00 / 02H30-08H30;14H30-16H30 / 23H30-07H30. Il est toujours possible de demander un changement de votre plage horaire, mais rien n'oblige votre fournisseur à accepter...

L'électricité est une énergie de plus en plus coûteuse,

alors, en ces temps de changements et de surprises, deux conseils immédiats :

- vérifiez la réalité actuelle des Heures Creuses à votre compteur (le compteur LINKY l'indique)
- vérifiez que cela correspond toujours au contrat en cours avec votre fournisseur commercial.

**ERDF change de nom et devient  
Enedis !**

## Sport Santé

Le but de Sport Santé est de nous aider à nous sentir à l'aise avec notre corps et aussi être à son écoute.

Faire travailler les muscles endormis mais pourtant nécessaires.

Un moment de travail, mais aussi de convivialité et de très bonne humeur.

Tout un programme que Sophie, animatrice diplômée, nous proposera tous les mardis de 19h30 à 20h30 à la salle polyvalente de la Chapelle Aux Naux, à partir du mardi 13 septembre 2016.

Venez nous rejoindre, même pour un essai, l'association Familles Rurales vous accueillera avec plaisir.







## Événements à venir

<b>Vendredi 08 juillet 2016</b>	Soirée « Insectes et ciel étoilé »	Salle polyvalente
<b>Samedi 23 juillet 2016</b>	Fête des Bateliers	Plesse du Bourg
<b>Samedi 06 août 2016</b>	Cinéma en Plein Air «Les Vacances de M. Hulot »	Plesse du Bourg
<b>Dimanche 11 septembre 2016</b>	Report du concert Gospel Familles Rurales	Eglise
<b>Samedi 17 septembre 2016</b>	Sur les chemins du talent et du savoir	Eglise - Mairie
<b>Dimanche 25 septembre 2016</b>	Sortie à vélo au Château de Rigny Ussé des Bateliers	
<b>Samedi 15 octobre 2016</b>	Loto du Comité des Fêtes	Salle polyvalente
<b>Dimanche 04 décembre 2016</b>	Marché de Noël des Bateliers	Salle polyvalente
<b>Dimanche 11 décembre 2016</b>	Arbre de Noël Comité des Fêtes	Salle polyvalente

### BOUTIQUE PAYSANNE

## « le Biocal »

chez Luc Rivry, n°7 Les Avanries  
à La CHAPELLE-AUX-NAUX

**POMMES**  
**VIN Jus de fruits MIEL**  
**PAIN LEGUMES**  
**Petits fruits POIRES**  
**FRAISES**



mardi et vendredi de 16h30 à 19h  
samedi de 9h à 12h30



## PENSÉE POSITIVE

C'est bientôt votre anniversaire ?  
« Vieillir est ennuyeux mais c'est le  
seul moyen que l'on a trouvé pour  
vivre longtemps »

Sainte Beuve (écrivain français)

LA DOYENNE  
DES FRANÇAIS A 113 ANS

À  
LA RETRAITE  
DEPUIS 1958 !





## NOUVEAUX ARRIVANTS

Mme POMARÉ Aurélie et M. DOHIN Nicolas  
M. PELISSIER Flavien  
M. ALBERT A. et ALLEMAND A.

M. THIERRY Laurent  
Mme COUSSEAU Isabelle

*Nous leur souhaitons la bienvenue dans notre commune*

## Le Carnet

### Naissances :

SUINOT BENSOUSSAN Elisa, le 20 décembre 2015  
DUBOS Isia, le 24 février 2016  
GUTIERREZ Ethan, le 06 avril 2016  
GOUAS MORIEUX Léana, le 31 mai 2016  
LEGRAND Enzo, le 12 juin 2016  
MONTIGNY ZAMBETTI Ambre, le 27 juin 2016



### Décès :

HENRY Pierre, le 18 décembre 2015  
MOQUETTE Paul, le 13 juin 2016

## RECETTE

### Une bonne alternative au crumble : « Fruits rouges nappés de meringue » pour 4 personnes

750g de fruits rouges (fraises, framboises, myrtilles); 200g de sucre ; 2 cuillères à soupe de sucre vanillé ; 2 cuillères à soupe de maïzena ; 4 blancs d'œufs.

2 cuillères à café de vinaigre de vin blanc.

Préchauffez le four à 150°C. Disposez les fruits dans des ramequins ou plats allant au four. Saupoudrez de sucre vanillé.

Mélangez le sucre et la maïzena. Versez les blancs d'œufs dans un bol et ajoutez le vinaigre (pour un résultat bien ferme)

Montez en neige, incorporez progressivement le mélange sucre/maïzena. Recouvrez les fruits de ce mélange et enfournez.

40 à 50 minutes de cuisson. C'est croquant et fondant. Miam !







# Cinéma en plein air

## LA CHAPELLE-AUX-NAUX

**GRATUIT**



La Plesse du bourg  
Bords de Loire



# 6 août 2016

## à la tombée de la nuit

Pour votre confort, prévoir un siège ou un coussin.  
En cas de mauvais temps la séance aura lieu Salle Polyvalente.



Projet artistique et culturel de territoire financé par la Région Centre Val de Loire



# **LA CHAPELLE AUX NAUX**

## **SAMEDI 23 JUILLET 2016**

# **FÊTE DES BATELIERS**



**à partir de 16h00**  
**sur la plesse**

**Buvette et restauration**  
**vente de produits régionaux**  
**animations et expositions**

**à 23h00, feu d'artifice**  
**offert par la municipalité**

*Alain Launay*

Imprimé sur papier recyclé

Magazine municipal de la commune de la Chapelle-aux-Naux - Directeur de publication : Philippe Massard  
Conception et impression : Imprimerie Azay Publicité 37190 Azay-le-Rideau - Dépôt légal à parution - Tirage à 400 exemplaires.